

ANNEM YERYÜZÜYDÜ BABAM GÖKYÜZÜ

Ömrümün en güzel renklerini, Anadolu'nun kalbinde geçen çocukluğumda biriktirmiştim. Bunu yıllar sonra anladım. Yüksek bir dağın başındaki köyümüz, denize uzak ama sanki gökyüzüne çok yakındı. Köyün sokaklarının yanı sıra çevredeki tepeler, çayırar, harman yeri ve meyve bahçeleri hep oyun alanımızdı. Gündüzleri güneş, bulutlar, kuşlar, keçiler, inekler, böcekler ve bitkiler çoğu zaman oyunlarımızın bir parçası olurdu; geceleri ise ay ve yıldızlar...

Büyüklerimiz kadar yerdeki toprak veya gökteki bulutlar da bir şeyler anlatırdı bize... Köydeki ihtiyarlar, bulutlara veya uzak dağların ucundaki ufuklara bakıp hava durumunu tahmin ederlerdi. Nasıl olurdu da her seferinde dedikleri doğru çıkardı. Doğanın fısıldadığı işaretlere bakıp o hafta havanın nasıl olacağını, o yıl kışın sert geçip geçmeyeceğinin, o yaz hangi meyvelerin bol olacağını ipucunu verirlerdi. Doğanın sesleriyle ve renkleriyle bütünleşen bir bilgelik vardı etrafımızda... O zamanlar farkında olmasak da kış gecelerinde babaannemin anlattığı masallar, yazın tarlada çalışırken dedemin ara sıra söylediği türküler, başta annem olmak üzere tüm büyüklerimizin her sözün sonuna eklediği atasözü veya deyimler, hep yeni bir bilgi ve farklı bir ışık katmış hayatımıza... Soğuk havalarda annemden "Kar yağsın, kaygı yağmasın." sözünü duydukça umutla her zorluğun aşılabileceğini öğrenmişim. Ya da annemin sıkça söylediği "Acele işe şeytan karışır." sözüyle serinkanlı olmanın önemini, "Sebepsiz kuş yuvadan uçmaz." sözüyle de her şeyin bir nedeni olduğunu nakış gibi işlemiş belleğime... Babamın "Bin bilsen de bir bilene danış." veya "Soran dağlar aşmış, sormayan ovada yolunu şaşmış." sözleri sayesinde ortak akılla iş yapmanın değerini anlamışım. Hatırlıyorum da çocukluğumda bazen evde yatağa uzanıp kitap okurken düşüncelere dalar giderdim. Büyüklerimden duyduklarımın, okuduğum hikâyeye ve masalarda yazılanlar kadar renkli olduğunu hissedirdim. Duyduklarımı kendi masalıma, hikâyeme dönüştürdüğüm uzun hayaller kurardım.

Çocukluk dünyamda annemin toprak gibi eliyle, diliyle beni büyüten yeryüzüm olduğunu; babamın da gökyüzüm gibi hayatıma ufuklar açtığını hissettim. Onlardan başka tanıdığım olan birçok yıldız, güneş ve ay ile çocukluğumun gökyüzü aydınlanmış. Çocukluğumda duyup gördüklerim, bugün hayatıma renk ve ışık katmaya devam ediyor.

Tolga ERENUS

(1, 2 ve 3. soruları yukarıdaki metne göre cevaplayınız.)

Soru 1. Parçaya göre aşağıdakilerden hangisi yazarın çocukluğunun geçtiği yerlerden değildir?

- A) Köy sokakları
- B) Harman yeri
- C) Deniz kenarı
- D) Meyve bahçeleri

Soru 2. Parçada geçen “doğanın fısıldadığı işaretler” sözüyle anlatılmak istenen nedir?

- A) Doğanın bizimle konuşuyor olması
- B) Doğanın bize ipuçları vermesi
- C) Doğanın yağmur yağacağını bilmesi
- D) Doğanın kışın nasıl olacağını bilmesi

Soru 3. “Annem yeryüzüydü, babam gökyüzü” ifadesiyle anlatılmak istenen en temel düşünce aşağıdakilerden hangisidir?

- A) Annenin yeryüzü ile ilgili daha çok şey bilmesi
- B) Babanın gökyüzü ile ilgili daha çok şey bilmesi
- C) Anne ve babanın her şeyi bilmesi
- D) Anne ve babanın yazara kattığı değerler

Soru 4.

- I. Üç sert ünsüz ve bir yumuşak ünsüz bulundurur.
- II. Sadece kalın ünlü harfler vardır.
- III. Üç yumuşak ünsüz ve bir sert ünsüz bulundurur.
- IV. Dört ünlü ve üç ünsüzden oluşur.

“Sınıfça” kelimesi ile ilgili yukarıda verilen bilgilerden hangileri doğrudur?

- A) I - II
- B) I- III
- C) I - IV
- D) II - IV

Soru 5. Aşağıdaki cümlelerin hangisinde yer alan sözcüklerde ötekilerden farklı bir ses olayı vardır?

- A) Ev sessizdi ama boynunun ağrısından uyuyamadı.
- B) Ona bu hakkı kimse vermedi.
- C) Dikkatli olduğu için onu kaybetmedi.
- D) Herkes gibi fikrini güzelce söylemelisin.

Soru 6.

1926'da İskoç mucit John Logie Baird bir insan yüzünü televizyonda görüntülemeyi ilk kez başardı. Aygıtını yaparken eski bir kutu, bir pasta kalıbı, örgü şişleri, bir bisiklet farı ve kartondan yapılmış bir disk kullandı. Elde ettiği ilk görüntü William Taynton adlı bir çocuğa aitti. Baird, aygıtını geliştirdikçe elde ettiği görüntüler daha belirgin hâle gelmeye başladı. Aynı yılın sonuna doğru televizyonuyla ilk kez halk önünde bir gösteri yaptı. Bu gösteriden sonra pek çok televizyon sistemi geliştirildi. 1936'da Londra'da siyah beyaz televizyon yayını yapılmaya başlandı.

Bu parçada ilk televizyonla ilgili aşağıdakilerden hangisine değinilmemiştir?

- A) Yapımında nelerin kullanıldığına
- B) Yansıttığı ilk görüntünün ne olduğuna
- C) Ne zaman tanıtıldığına
- D) Nerede icat edildiğine

Soru 7. Aşağıdakilerden hangisinde altı çizili kelimenin kökü yanlış gösterilmiştir?

- A) Korkunç bir rüya gördü.
- B) Bu dağlarda yırtıcı hayvan çoktur.
- C) Kolu kırık olduğu için oyun oynayamıyor.
- D) Toplantıyı daire başkanı yönetecek.

Soru 8. Ali, Bora, Cemal, Doruk ve Emre yemek için sıra beklemektedir. Bu kişilerin sıralarıyla ilgili şunlar bilinmektedir:

- Bora ile Cemal art arda değildir.
- Ali; Bora'dan geride, Doruk'tan ileridedir.
- Emre; Bora, Cemal ve Ali ile arka arkaya değildir.

Yukarıdaki bilgilere göre kişilerin sırası aşağıdakilerin hangisinde doğru verilmiştir?

- A) Ali, Cemal, Doruk, Emre, Bora
- B) Doruk, Emre, Cemal, Bora, Ali
- C) Bora, Ali, Cemal, Doruk, Emre
- D) Cemal, Doruk, Ali, Emre, Bora

Soru 9.

İçimden hep iyilik geliyor
Yaşadığımız dünyayı seviyorum
Kin tutmak benim harcım değil
Çektiğim bütün sıkıntıları unuttum
Parasız pulsuzum ne çıkar
Gelecek güzel günlere inanıyorum

Yukarıdaki şiirin ana duygusu aşağıdakilerin hangisidir?

- A) Mutluluk
- B) Parasızlık
- C) Sıkıntı
- D) Umut

Soru 10. Aşağıdaki cümlelerin hangisinde ünsüz yumuşaması ve ünsüz benzeşmesinin bir arada görüldüğü bir sözcük vardır?

- A) Kalp kapakçığı ameliyatı başarılı oldu.
- B) Eşyaları dolaptan aceleyle çıkardı.
- C) Sınıfça pikniğe gideceğiz.
- D) Akvaryumdaki balığın rengi çok güzeldi.

Soru 11. Aşağıdaki seçeneklerin hangisinde kişileştirme vardır?

- A) Gökyüzü kara bulutlarla kaplanmıştı.
- B) Akşam olunca yıldızlar mutluluktan parlıyordu.
- C) Herkes sevinçten şarkı söylüyordu.
- D) Karınca yaz boyunca yiyecek toplamaya devam etti.

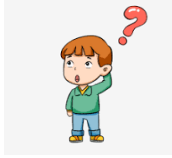
Soru 12.

- I. Akciğerlerden gelen havanın ağızımızdan çıkarken oluşturduğu titreşime "ses" denir.
- II. Dildeki sesleri gösteren ve belli bir sıraya göre dizilmiş harflerin tümüne "alfabe" denir.
- III. Dildeki seslerin her birini gösteren işaretlere "harf" denir.
- IV. Ses yolunda bir engele uğramadan çıkan seslere "ünlü harf" denir.

Yukarıda verilen bilgilerden kaç tanesi doğrudur?

- A) 1 B) 2 C) 3 D) 4

Soru 13.



Yazar – ? – Yazıcı – ?

Yukarıdaki sıralamada ? olan yerlere alfabetik sıralamaya göre aşağıdaki seçeneklerden hangisi getirilmelidir?

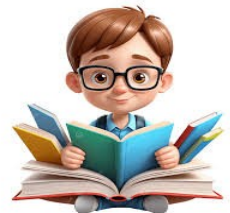
- A) Yaz - Yazdırma
B) Yazılım - Yazdırma
C) Yazı - Yazlık
D) Yazılı - Yazlık

Soru 14.

Yaptığı iyilikleri kişinin yüzüne vurmaz, kimseye de bunu anlatmazdı. Başkalarının iyi davranışlarından bahseder ama kötü yanlarına gelince hiç konuşmazdı. İnsanların yaptığı hataları gördüğünde bunu hep kendi içinde saklar, kimseye anlatmazdı.

Yukarıdaki paragrafta anlatılan kişinin nasıl biri olduğu hangi seçenekte doğru verilmiştir?

- A) Hatasız
B) İyi
C) Yardımsever
D) Çok konuşmayan



Soru 15.



Zekâ, insanları birbirinden farklı kılan özelliklerdendir fakat boy, kilo, saç rengi gibi doğrudan gözlemlenemez. Bu yüzden zekânın tanımını yapmak ve zekâyı ölçmek karmaşık bir iştir. Buna rağmen zekâyı ölçmek için çeşitli zekâ testleri geliştirilmiştir. Gazete, dergi ve çeşitli internet sitelerinde zekâ testi olduğu söylenen birtakım testlere sıklıkla rastlanır. Bunlar gerçek zekâ testleri değil, kişilerin dikkatini çekmek üzere hazırlanmış sözde testlerdir. Gerçek zekâ testleri, yıllar süren bilimsel araştırmalar sonucu geliştirilir. Bu testleri sadece konunun uzmanı kişiler, belirli bir eğitim aldıktan sonra uygulayabilir.

Selen'in okuduğu yukarıdaki paragrafta aşağıdaki sorulardan hangisinin cevabı yoktur?

- A) Sözde zekâ testlerini kimler hazırlar?
- B) Zekâ nedir?
- C) Zekâyı ölçmek niçin zor bir iştir?
- D) Gerçek zekâ testleri nasıl geliştirilir?

Soru 16. Aşağıdaki cümlelerin hangisinde ünlü daralması yoktur?

- A) Sen geleceksin diye sabahtan beri pasta börek yapıyorum.
- B) Küçük çocuk, her sabah kulübedeki köpeğe mama veriyor.
- C) Otelin girişinde misafirleri bekliyoruz.
- D) Babam sürekli eve erken gelmemizi söylüyor.

Soru 17.

- I. “Öğretmenler! Yeni nesil sizlerin eseri olacaktır.” sözünü, Atatürk bu bilinçle söylemiştir.
- II. Gelecek onlara teslim edilmiştir çünkü.
- III. Çocuğun yetiştirilmesi sadece aileyi ilgilendirmez, bütün toplumu ilgilendirir.
- IV. Öğretmenin buradaki rolü iyice artmaktadır.
- V. Öğretmen her koşulda çalışır, toplumu aydınlatır.

Elif Öğretmen, öğrencilerinden yukarıda verdiği cümlelerle anlamlı bir paragraf oluşturmalarını istemiştir ama öğrenciler dikkatli olmalıdır çünkü cümlelerin biri paragrafta esas anlatılanlara uymamaktadır. Buna göre en anlamlı sıralama nasıl olmalıdır?

- A) V-IV-III-II
- B) III-II-IV-I
- C) IV-I-II-III
- D) IV-V-I-II

Soru 18.



Ferit Öğretmen, öğrencilerinden içinde birden fazla yapım eki alan sözcük bulunduran cümleler kurmalarını istemiştir. Doğru olan cümleyi tahtaya yazacaktır. Buna göre hangi öğrencinin kurduğu cümle tahtaya yazılmalıdır?

- A) Emine: Bu konuda bir bilgilendirme yapmalıyız.
- B) Cemil: Kompozisyonda mutlaka başlık olmalı.
- C) Çağla: Şu kitaplıkta çok güzel kitaplar var.
- D) Sezgin: Şerbetli tatlıları çok sevmem.

Soru 19.



Tatlı diller şekerleşir
Mutluluk kalbe yerleşir
Eller, gönüller birleşir
Bugün bayram sabahıdır

Elif'in okuduğu yukarıdaki dörtlüğe getirilebilecek en uygun başlık aşağıdakilerden hangisidir?

- A) Mutluluğun Güzelliği
- B) Tatlı Dilin Güzelliği
- C) Birlik Olmanın Mutluluğu
- D) Bayram Sevinci

Soru 20.

Köpekleri oldum olası severim. Köpeklerle dost olmak o kadar kolaydır ki... Çocukken öğrendim bunu. Yıl 1988 olmalı. Lefkoşa'da Surlarıçi bölgesindeydi küçük bahçeli, iki katlı evimiz. Bir gün kapı önünde oyalanırken kara, kıvırcık tüylü, orta boy bir köpek yanaştı. Beni tanıyor gibiydi. Önce bir ayağını omzuma koydu, sonra yüzümü yalamaya başladı. Besbelli ev köpeğiydi. Yolunu şaşırması olmalıydı ve gideceğe benzemiyordu.

Yukarıdaki metnin hikâye unsurları ile ilgili aşağıdakilerden hangisi yanlıştır?

- A) Olay: Bir çocuğun sokakta bulduğu köpeği sahiplenmesi
- B) Yer: Lefkoşa Surlarıçi
- C) Zaman: 1988
- D) Kişi ve varlık kadrosu: Çocuk ve köpek

Soru 21.

Annemin gözleri deniz gibidir.

Aşağıdaki benzetmelerden hangisi yukarıdaki benzetme ile aynı unsurları taşımaktadır?

- A) Çocuk aslan gibi güçlüdür.
- B) Kutu gibi küçük bir evde oturuyor.
- C) Sen gökyüzünde parlayan bir yıldız gibisin.
- D) Buz gibi soğuk su içti.

Soru 22.

Yeryüzü bir ...; onun kitapları taşlardır, yapraklardır, çimenlerdir, ..., derelerdir, kuşlardır, tıpkı bizim gibi yeryüzünün nimetlerini paylaşan her şeydir. Bir doğa öğrencisi ne öğrenecekse bizler sadece onu öğrendik, o da güzelliği

Yukarıdaki paragrafta bırakılan boşluklar aşağıdaki seçeneklerin hangisiyle tamamlanmalıdır?

- A) Kitaptır - okullardır - bilmektir
- B) Kütüphanedir - çiçeklerdir - hissetmektir
- C) Laboratuvarıdır - çiçeklerdir - bilmektir
- D) Okuldur - bitkilerdir - anlamaktır

Soru 23.

Doğa bizim yaşamımız için gerekli olan tüm kaynakları veriyor: Isınmak, barınmak, beslenmek için doğanın sunduklarından farkında olmadan yararlanıyoruz. Tükettiklerimizden arta kalanlarla iklimleri değiştiriyor, buzulları eritiyor, toprağı çölleştiriyoruz. Kendi rahatlığımız için yaptığımızla orada yaşayan canlıların dengesini altüst ediyoruz. Doğadaki ayak izlerimiz büyüyor. Bir yandan da izleri silebilmek için çareler arıyoruz.

Yukarıdaki metnin konusu aşağıdakilerden hangisidir?

- A) Doğanın canlılar üzerindeki etkisi
- B) Doğanın başına gelenler
- C) İnsanın doğaya etkileri
- D) İnsanın doğaya uyumu

Soru 24.

Başarıya ulaşma ile ilgili şu tavsiyeleri dikkate alınız:

- Takım çalışmasına güvenin.
- Gözünüzü geleceğe dikerek hareket edin.
- Tutkuyla çalışın ve yaşadığınız olumsuzluklara sabretmeyi bilin.
- Zeki insanları önemseyin ve onlardan bir şeyler öğrenmeyi deneyin.

Yukarıdaki tavsiyeleri benimseyen birinin aşağıdakilerden hangisini söylemesi beklenmez?

- A) İnsanlar bir araya gelip çalıştıklarında başarı kaçınılmazdır.
- B) Kişi, hem kendi hedeflerine inanmalı hem de çevresindekilerle işbirliği içinde olmalıdır.
- C) Başarıya ulaşmak için pes etmemeli sürekli yeni şeyler öğrenmeliyiz.
- D) Bazı insanlar takım çalışmasına güveniyorlar ama zeki oldukları için yalnız çalışmayı tercih ediyorlar.

Soru 25.



Aşağıdakilerden hangisi yukarıdaki karikatürde anlatılmak isteneni en iyi şekilde açıklar?

- A) İnsanların yaşadığı yerler, kitabın sağladığı suyla hayat buluyor.
- B) Okuma ve öğrenme insanları ve toplumu ileriye taşıyan en temel güçtür.
- C) Su olmadan yaşam olmaz.
- D) Su olmazsa kuraklık olur.

Soru 26. Narin, Türkçe öğretmenin verdiği bir ödev için aşağıdaki metni yazmıştır.

Bahar mevsimi gelmişti. Baharın geldiği, çiçeklerin açmasından ve derelerin taşmasından anlaşılıyordu. Karların erimesiyle oluşan sular, önüne gelen her şeyi sürüklüyordu. Tohumlar yavaş yavaş filizlenmeye başlıyordu.

Öğretmen, metni okuduktan sonra Narin'e şu önerilerde bulunmuştur:

- Aralarında değişik yönlerden ilgi bulunan iki şeyden zayıf olanı kuvvetli olana benzetebilirsin.
- İnsan dışındaki varlıklara insana özgü nitelikler vererek daha etkileyici bir anlatıma ulaşabilirsin.

Narin bu öneriler doğrultusunda aşağıdaki hangi metni yazmış olabilir?

- A) Bahar mevsimi gelmişti. Baharın geldiği, çiçeklerin açmasından ve derelerin taşmasından anlaşılıyordu. Karların erimesiyle hayat bulan sular, önüne gelen her şeyi sürüklüyordu. Tohumlar yavaş yavaş filizlenmeye başlıyordu.
- B) Bahar mevsimi gelmişti. Baharın geldiği, çiçeklerin mutluluktan açmasından ve derelerin taşmasından anlaşılıyordu. Karların erimesiyle oluşan sular, önüne gelen her şeyi sürüklüyordu. Tohumlar yavaş yavaş filizlenmeye başlıyordu.
- C) Bahar mevsimi renkli bir gökkuşağı gibi gelmişti. Baharın geldiği, çiçeklerin açmasından ve derelerin taşmasından anlaşılıyordu. Karların erimesiyle oluşan sular, önüne gelen her şeyi sürüklüyordu. Tohumlar yavaş yavaş filizlenmeye başlıyordu.
- D) Bahar mevsimi yeni bir nefes gibi gelmişti. Baharın geldiği, çiçeklerin açmasından ve derelerin coşkuyla taşmasından anlaşılıyordu. Karların erimesiyle oluşan sular, önüne gelen her şeyi sürüklüyordu. Tohumlar yavaş yavaş filizlenmeye başlıyordu.



Soru 27.



Zamanla nasıl deęiřiyor insan
Hangi resmime baksam ben deęilim
Nerede o gnler, o řevk, o heyecan
Bu gler yzl adam ben deęilim
Yalandır kaygısız olduęum yalan

Emel Öğretmen'in okuduęu yukarıdaki dizelerde ařaęıdakilerden hangisi yoktur?

- A) Beęenme
- B) Yakınma
- C) Özlem
- D) řaşkınlık

**TRKÇE SORULARI BİTİŐTİR.
FEN ve TEKNOLOJİ SORULARINA GEÇEBİLİRSİNİZ.**

FEN ve TEKNOLOJİ TESTİ

Soru 1. Mahmut ve arkadaşları dağ gezisine gittikleri zaman dağa doğru bağırma oyunu oynadılar.



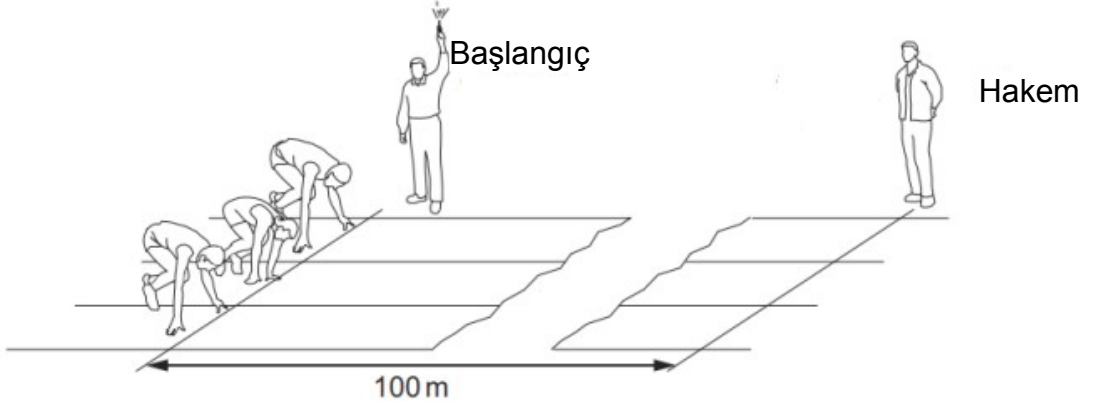
Bağırdıkları zaman sesin dağa çarpıp geri geldiğini fark ettiler. Bu olay aşağıdakilerden hangisini anlatmaktadır?

- A) Sesin kırılması
- B) Sesin çatlaması
- C) Sesin yansımaları
- D) Sesin yok olması

Soru 2. Yeliz hafta sonu okul çantasını boşaltırken sandviçini bitirmediğini ve çöpe atmadığını gördü. Sandviç çantada beklediği için üzerinde oluşan canlı aşağıdakilerden hangisidir?

- A) Bakteri
- B) Virüs
- C) Küf mantarı
- D) Maya

Soru 3. 100 metre erkekler kořu yarışı, başlangıç tabancası kullanılarak başlatılmıştır. Başlangıç tabancası aynı anda hem duman hem de ses çıkarıyor.

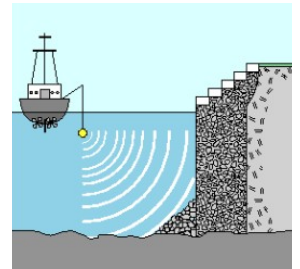


Hakem başlangıç tabancasından çıkan dumanı ne zaman görür ve sesi ne zaman duyar?

	<u>Dumanı Gördüğü Zaman</u>	<u>Sesi Duyduğu Zaman</u>
A)	Hemen	Hemen
B)	Hemen	0,3 sn. sonra
C)	0,3 sn. sonra	Hemen
D)	0,3 sn. sonra	0,3 sn. sonra

Soru 4. Sonar cihazının yarasaların kullandığı yöntemlere benzer olmasının nedeni nedir?

- A) Işık kullanmaları
- B) Ses gönderip yansımayı algılamaları
- C) Manyetik alan oluşturmaları
- D) Elektrik üretmeleri



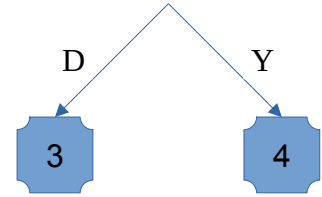
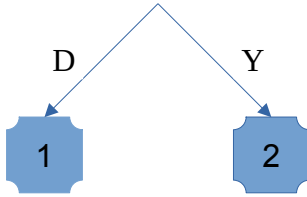
Soru 5.

Işık geçirgenliğine göre maddeler üçe ayrılır.
Saydam, yarı saydam ve opak maddeler.



Işık opak bir engel ile karşılaşınca engelin arkasında ışık almayan karanlık bir bölge oluşur. Bu bölgeye "tam gölge" denir.

Işık opak bir engel ile karşılaşınca engelin arkasında ışık almayan karanlık bir bölge oluşur. Bu bölgeye "yarım gölge" denir.



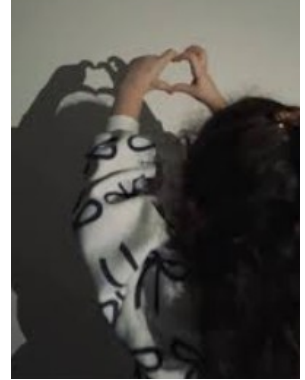
Kaç numaralı çıkış size doğru cevaba ulaştırır.

- A) 1 B) 2 C) 3 D) 4

Soru 6. Yeşim karanlık bir odada resimdeki durumu gözlemliyor.

Resme göre duvara düşen gölgenin boyu hangi durumda en büyük olur?

- A) Işık kaynağı kişiye yaklaştırılırsa
B) Işık kaynağı duvara yaklaştırılırsa
C) Kişi duvara yaklaştırılırsa
D) Işık kapatılırsa



Soru 7. Aşağıdaki seçeneklerden hangisi 'Güneş tutulması' ile ilgili doğru bir ifadedir?

- A) Dünya, Güneş ile Ay arasına girer; bu yüzden Ay tamamen karanlığa bürünür.
- B) Güneş, Ay ve Dünya aynı doğrultudadır; Ay'ın gölgesi Dünya'nın sadece bir kısmına düşer.
- C) Ay'ın gölgesi Dünya'nın tamamına düşer; bu yüzden tutulma tüm Dünya'da aynı anda görülür.
- D) Dünya, Güneş ile Ay arasına girerek Ay'ın tamamının ışık almasını engeller.

Soru 8. Aşağıdaki tabloda bazı canlılar numaralarla verilmiştir.

1. Paramezyum	2. Virüs
3. Pire	4. Kene

Buna göre bu canlılardan hangileri sadece mikroskop altında görülebilir?

- A) Yalnız 2
- B) 1 ve 2
- C) 1 ve 3
- D) Yalnız 3

Soru 9. Aşağıda mantarlar ile ilgili bilgiler verilmiştir.

- I. Mantarlar bir bitkidir.
- II. Gözle görülemeyecek kadar küçük olup ancak mikroskop altında gözlenirler.
- III. Mantarların hepsi yenilebilir.
- IV. Mantarlar kendi besinlerini kendileri yaparlar.
- V. Mantarlar fotosentez yapamaz.

Aşağıdaki seçeneklerden hangisi mantarlar ile ilgili doğru seçenektir.

- A) Yalnız I
- B) II, IV ve V
- C) V ve II
- D) Yalnız V

Soru 10. Aşağıda verilen canlılardan hangisi farklı bir grupta incelenir?



A) Solucan



B) Yılan



C) Ahtapot

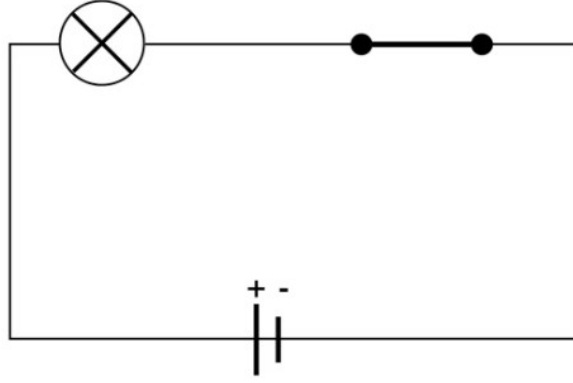


D) Kelebek

Soru 11. Bir elektrik devresinde ampul, pil ve anahtar doğru bağlanmıştır. Öğrenci devreye ek olarak aşağıdaki maddelerden hangisini bağlarsa ampul yine yanar?

- A) Tahta parça
- B) Cam çubuk
- C) Bakır tel
- D) Lastik bant

Soru 12.



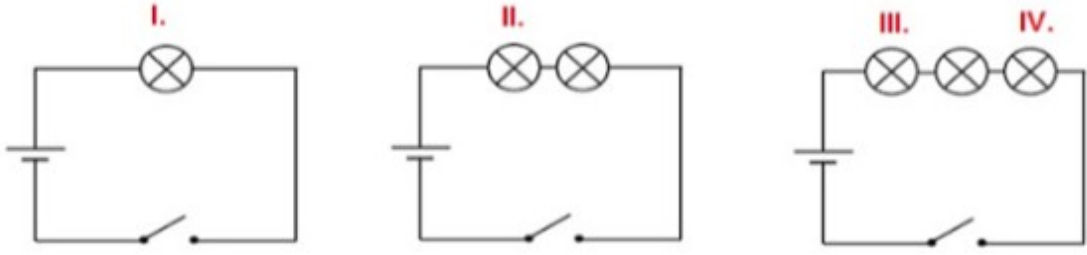
Bir öğrencinin hazırladığı devrede anahtar kapalı olmasına rağmen ampul yanmıyor. Buna göre en olası neden aşağıdakilerden hangisidir?

- A) Ampulün camdan yapılmış olması
- B) Kablolardan birinin yalıtkan maddeden yapılmış olması
- C) Pilin devrede bulunması
- D) Devrede anahtar kullanılması

Soru 13. Fen öğretmeni, öğrencilerden basit bir elektrik devresi kurmalarını istiyor. Öğrenciler ampül parlaklığını artırmak için aşağıdakilerden hangisi ya da hangilerini yapmalıdırlar?

- I. Pil sayısı artırılmalıdır.
 - II. Ampül sayısı artırılmalıdır.
 - III. Ampül sayısı azaltılmalıdır.
- A) I ve II
 - B) I ve III
 - C) II ve III
 - D) I, II ve III

Soru 14. Aşağıda özdeş pil ve ampüllerle kurulmuş basit elektrik devreleri vardır.



Anahtar kapatıldığında bu ampüllerden hangisi en parlak ışığı verir?

- A) I
- B) II
- C) III
- D) IV

**FEN ve TEKNOLOJİ SORULARI BİTMİŞTİR.
SOSYAL BİLGİLER SORULARINA GEÇEBİLİRSİNİZ.**

SOSYAL BİLGİLER TESTİ

Soru 1. KKTC'nin en büyük iki camisinden biri olup orijinal ismi Aziz Nikolas Katedrali'dir. Eski bir Katolik mabedi de olan, Gazimağusa'daki bu caminin ismi aşağıdakilerden hangisidir?

- A) Lala Mustafa Paşa Camii
- B) Selimiye Camii
- C) Bayraktar Camii
- D) Arap Ahmet Paşa Camii

Soru 2. Aşağıda verilen sektörlerden hangisi hizmet sektörüne örnektir?

- A) Madencilik
- B) Hayvancılık
- C) Bankacılık
- D) Ormancılık

Soru 3. Kuzey Kıbrıs Türk Cumhuriyeti hangi tarihte ilan edilmiştir?

- A) 16 Ağustos 1975
- B) 21 Aralık 1984
- C) 20 Temmuz 1987
- D) 15 Kasım 1983

Soru 4. Devletin dini kurallara göre yönetildiği yönetim şekline denir. Bir grup, zümre veya ailenin egemenliğine dayanan yönetim şekline....denir. Devlet yönetiminde egemenliğin halka ait olduğu yönetim şekline.....denir. Ülke yönetiminin tek kişiye ait olduğu yönetim şekline denir.

Yukarıda tanımları yapılan yönetim şekilleri aşağıdaki şıkların hangisinde sırası ile doğru verilmiştir?

- A) Oligarşi, Teokrasi, Demokrasi, Monarşi
- B) Monarşi, Teokrasi, Demokrasi, Oligarşi
- C) Teokrasi, Oligarşi, Demokrasi, Monarşi
- D) Demokrasi, Monarşi, Oligarşi, Teokrasi

Soru 5. Anayasamıza göre bu yetki Cumhurbaşkanı ve Bakanlar Kuruluna aittir. Çıkarılan kanunların uygulamasıdır.
..... Anayasamıza göre bu yetki Cumhuriyet Meclisine aittir. Yasa yapma anlamına gelir.
..... Anayasamıza göre bu yetki bağımsız mahkemelere aittir. Yasalara uymayanların cezalandırılmasıdır.

Yukarıda bahsedilen Kuzey Kıbrıs Türk Cumhuriyeti'nin yönetim yapısına ait olan kavramlar hangi şıkta doğru olarak sırası ile verilmiştir?

- A) Yasama-Yürütme-Yargı
- B) Yargı-Yürütme-Yasama
- C) Yürütme-Yasama-Yargı
- D) Yasama-Yargı-Yürütme

Soru 6. Aşağıdakilerden hangisi cumhurbaşkanı seçilme koşullarından biri değildir?

- A) Yükseköğrenim yapmış olmak
- B) Kuzey Kıbrıs Türk Cumhuriyeti yurttaşı olmak
- C) Kıbrıs'ta en az 3 yıldan beri ikamet ediyor olmak
- D) Otuz beş yaşını doldurmuş olmak

Soru 7. İşçi, işveren ve memurların hak ve kazançlarını korumak için kurulan dayanışma birliklerine ne ad verilir?

- A) Sendika
- B) Dernek
- C) Parti
- D) Kurum

Soru 8. 1/200.000'e kadar olan haritalar ölçekli haritalardır. 1/200.000 ile 1/500.000'e kadar olan haritalar ölçekli haritalardır. 1/500.000'den küçük olanlar ölçekli haritalardır.

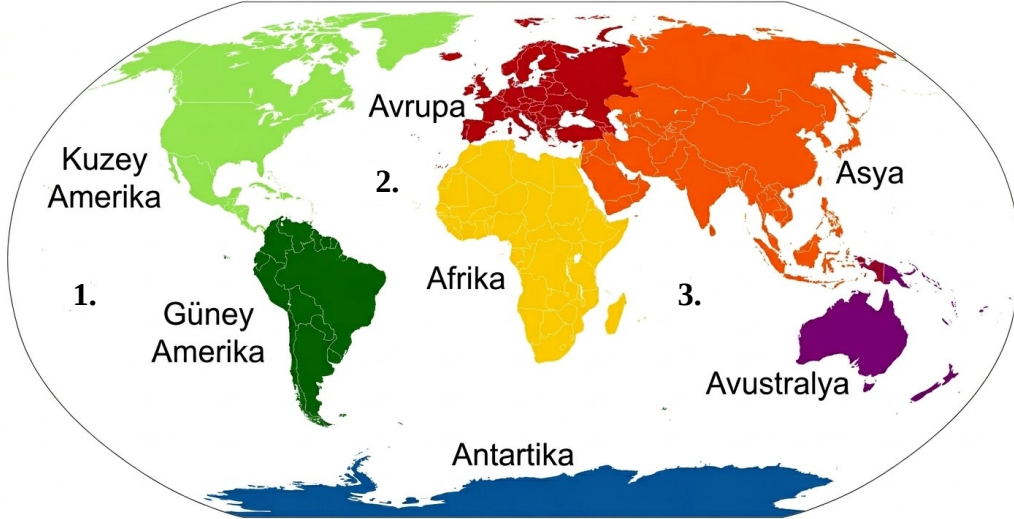
Yukarıda boş bırakılan yerlere gelecek olan kelimeler aşağıdaki seçeneklerin hangisinde sırası ile verilmiştir?

- A) Küçük, Orta, Büyük
- B) Büyük, Orta, Küçük
- C) Orta, Küçük, Büyük
- D) Küçük, Büyük, Orta

Soru 9. 1/200.000 ölçekli bir harita üzerinde A şehri ile B şehri arasındaki uzaklık 10 cm olarak verilmiştir. Buna göre A şehri ile B şehri arasındaki gerçek uzaklık kaç km'dir?

- A) 40 km
- B) 100 km
- C) 200 km
- D) 20 km

Soru 10.



Yukarıda numaraları verilen okyanuslar büyükten küçüğe hangi seçenekte sırası ile doğru bir şekilde verilmiştir?

- | | <u>1.</u> | <u>2.</u> | <u>3.</u> |
|----|------------------------------|------------------------------|------------------------------|
| A) | Büyük Okyanus
(Pasifik) | Atlas Okyanusu
(Atlantik) | Hint Okyanusu |
| B) | Hint Okyanusu | Büyük Okyanus
(Pasifik) | Atlas Okyanusu
(Atlantik) |
| C) | Büyük Okyanus
(Pasifik) | Hint Okyanusu | Atlas Okyanusu
(Atlantik) |
| D) | Atlas Okyanusu
(Atlantik) | Büyük Okyanus
(Pasifik) | Hint Okyanusu |

SINAVINIZIN I. OTURUMU BİTMİŞTİR.
LÜTFEN CEVAPLARINIZI KONTROL EDİNİZ.